
Manuale utente CIE API v2

Ministero dell'Interno

Versione 2.0 – marzo 2009

Sommario

| | | |
|----------|----------------------------|----------|
| 1 | Introduzione | 2 |
| 1.1 | Riferimenti | 2 |
| 1.2 | Glossario | 2 |
| 1.3 | Ultime rilevanti modifiche | 2 |
| 2 | Installazione | 3 |
| 3 | CIE Manager | 4 |
| 3.1 | Apertura di una sessione | 5 |
| 3.2 | Dati utente | 6 |
| 3.3 | Gestione PIN | 7 |
| 3.3.1 | <i>Verifica PIN</i> | 7 |
| 3.3.2 | <i>Cambio PIN</i> | 8 |
| 3.3.3 | <i>Sblocco del PIN</i> | 9 |
| 3.4 | Gestione PUK | 9 |
| 3.4.1 | <i>Verifica PUK</i> | 9 |
| 3.5 | Chiusura della sessione | 9 |

1 Introduzione

Il presente documento vuole essere un riferimento sia per gli utenti che per gli sviluppatori che usano applicazioni che necessitano di utilizzare la Carta d'Identità Elettronica.

1.1 Riferimenti

Non applicabile per la presente versione del documento.

1.2 Glossario

| | |
|-----------|---|
| CIE | Carta d'Identità Elettronica |
| PIN | Personal Identification Number, è un codice di lunghezza compresa tra i 5 e gli 8 caratteri che è specifico dell'utente e può essere modificato dall'utente. Se viene immesso per 3 volte consecutivamente un PIN errato allora si giunge al blocco del PIN, il quale potrà essere sbloccato solo attraverso il codice PUK. |
| PUK | Pin Unblocking number, è un codice di lunghezza pari a 8 caratteri specifico della carta, che dunque non può essere modificato dall'utente. Se viene immesso per 10 volte consecutivamente un PUK errato allora esso verrà bloccato senza possibilità di sblocco. |
| Smartcard | Supporto elettronico costituito da una base plastificata in cui è inserito un microchip contenente il file system per la gestione della carta. |

1.3 Ultime rilevanti modifiche

- Aggiunto il supporto al sistema operativo Windows® Vista
- Aggiunto l'utilizzo di un servizio per il monitoraggio dei lettori smartcard

2 Installazione

Per avviare l'installazione eseguire il file `Installer_CIE_API.exe`. Viene aperta così la schermata iniziale di installazione del software.

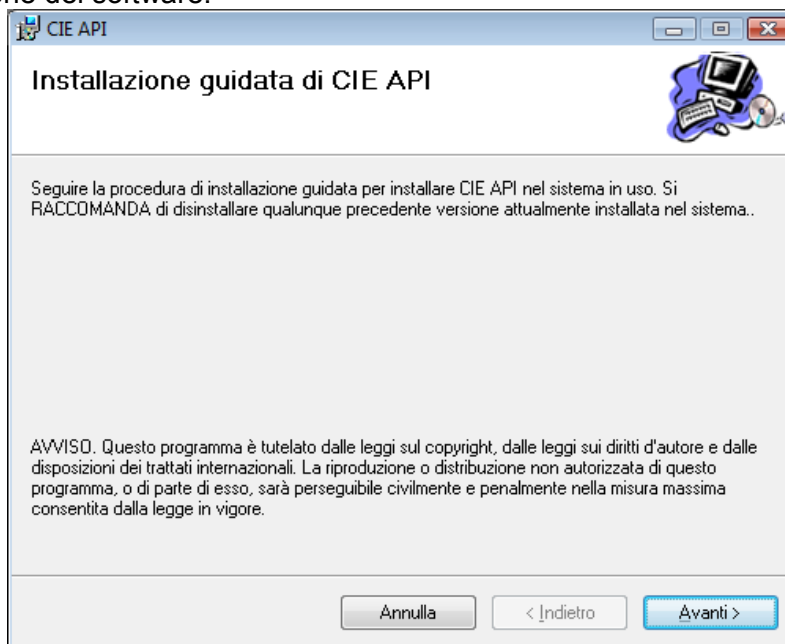


Figura 1-Schermata iniziale di installazione

Premere il bottone AVANTI per proseguire nell'installazione.



Figura 2-Conferma installazione

Premere nuovamente il bottone AVANTI per confermare l'installazione.

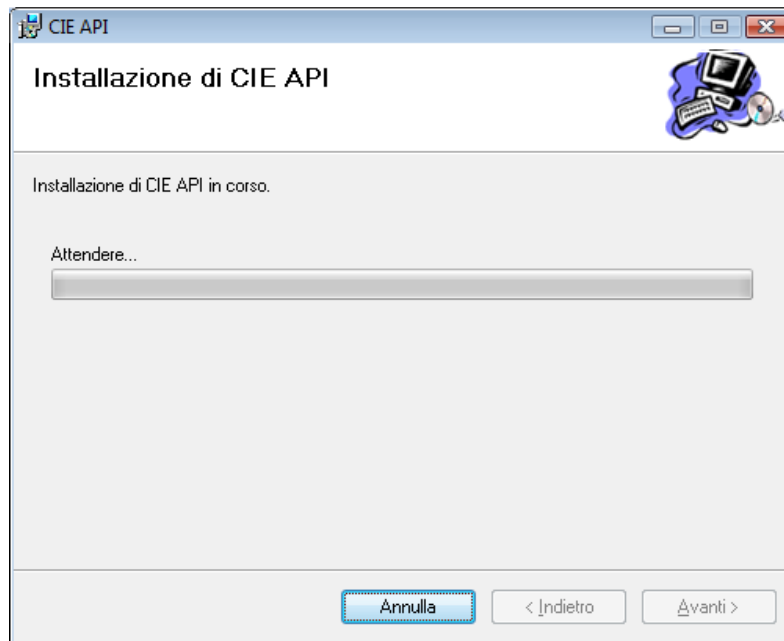


Figura 3-Processo di installazione in corso

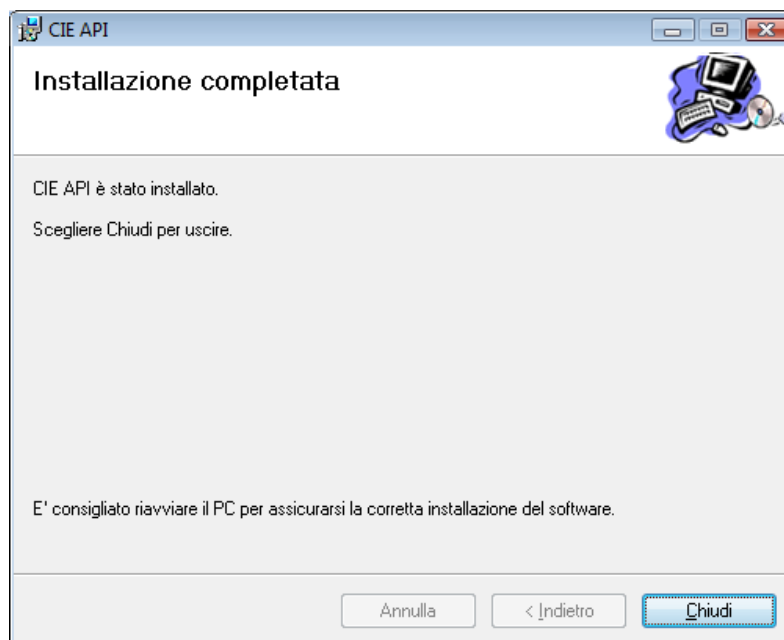


Figura 4-Conferma fine installazione

Premere il bottone CHIUDI per terminare il processo di installazione.

3 CIE Manager

Nel menu di avvio è presente la cartella CIE dove all'interno c'è il collegamento al software CIE MANAGER. Questo software serve per la gestione locale di una CIE.

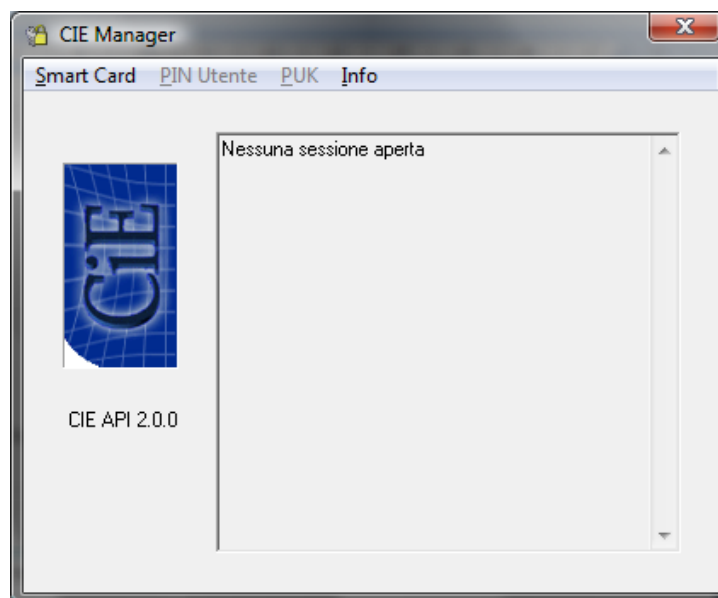


Figura 5-Schermata iniziale

Da questa schermata è possibile avviare una nuova sessione di lavoro sulla CIE attualmente inserita in un lettore di smartcard. Dopo che si è aperta una sessione è possibile leggere i dati della CIE, i dati utente, verificare il PIN ed il PUK, sbloccare o cambiare il PIN.

Se si desidera effettuare queste operazioni su una CIE diversa, è sufficiente inserire la nuova CIE nel lettore di smartcard, chiudere e poi riaprire la sessione.

3.1 Apertura di una sessione

Per poter aprire una sessione interattiva con la CIE inserita nel lettore di smartcard occorre aprire il menu "Smart Card" e scegliere l'opzione "Leggi" dal menu a tendina. Dopo una breve attesa, i dati della CIE verranno visualizzati.

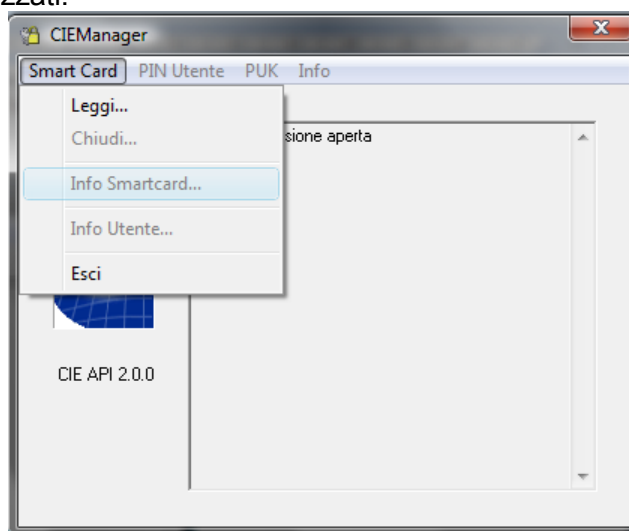


Figura 6-Apertura di una sessione

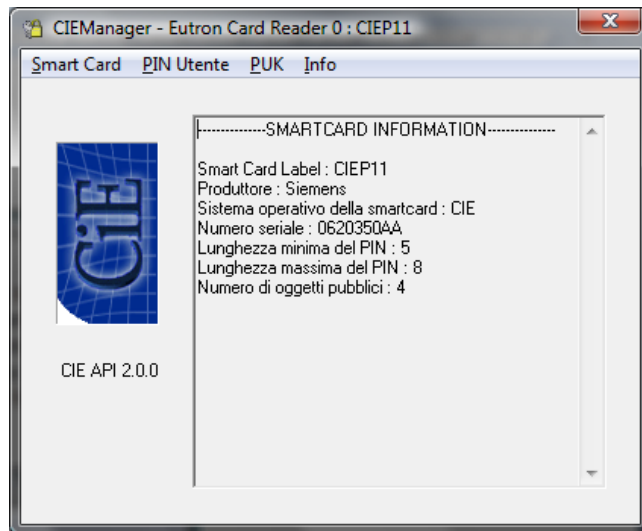


Figura 7-Dati della CIE inserita

3.2 Dati utente

Ora che la sessione è aperta, è possibile visualizzare i dati utente presenti all'interno della CIE. Per far ciò occorre selezionare l'opzione "Info Utente" dal menu a tendina "Smart Card".

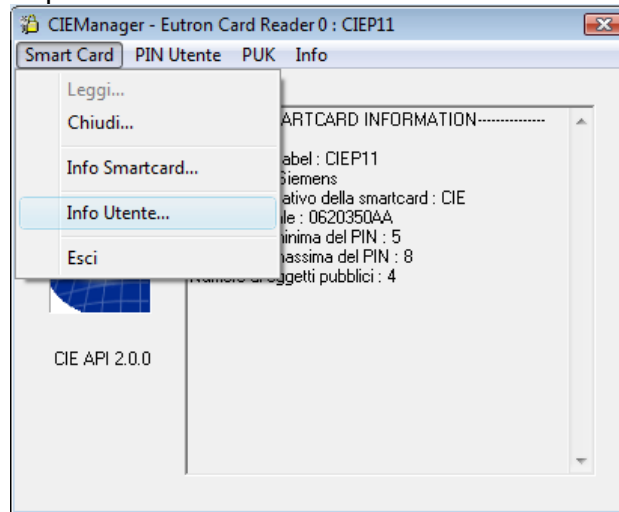


Figura 8-Accesso alle informazioni utente



Figura 9-Dettaglio informazioni utente

3.3 Gestione PIN

Sono previste tre funzioni per la gestione del PIN, tutte accessibili dal menu "PIN Utente":

- Verifica
- Cambio
- Sblocco

3.3.1 Verifica PIN

Per effettuare la verifica del PIN, selezionare l'opzione "Verifica" presente all'interno del menu "PIN Utente". Appare così una finestra con la richiesta di immissione del PIN e due bottoni "Verifica" e "Annulla". Premendo su "Verifica" viene effettuata la verifica del PIN inserito, premendo su "Annulla" l'operazione di verifica non viene eseguita.

Attenzione: sbagliare tre volte consecutivamente il PIN comporterà il blocco del PIN stesso. In tal caso occorrerà sbloccare il PIN attraverso l'apposita funzione di sblocco.

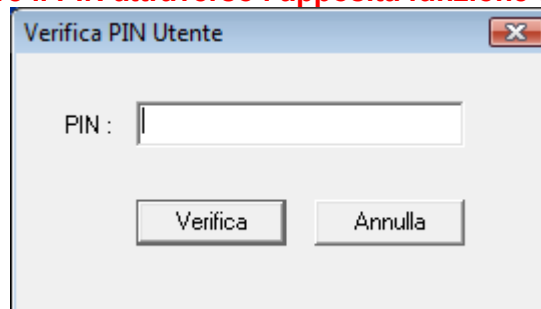


Figura 10-Richiesta immissione codice PIN

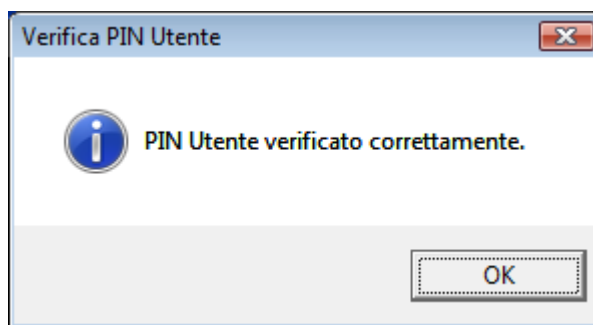


Figura 11-Il PIN inserito è corretto



Figura 12-Il PIN inserito è sbagliato

3.3.2 Cambio PIN

Per effettuare il cambio del codice PIN, selezionare l'opzione "Cambio" presente all'interno del menu "PIN Utente". Appare così una finestra con la richiesta di immissione del vecchio PIN, l'immissione del nuovo PIN e la conferma immissione del nuovo PIN, oltre a due bottoni "Conferma" e "Annulla". Premendo su "Conferma" viene effettuata la modifica del PIN, premendo su "Annulla" l'operazione di verifica non viene eseguita. La lunghezza del PIN deve essere compresa tra i 5 e gli 8 caratteri.

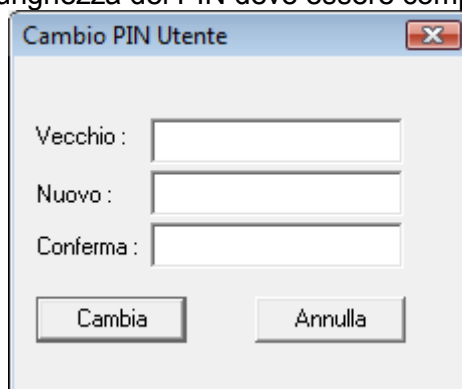


Figura 13-Cambio PIN

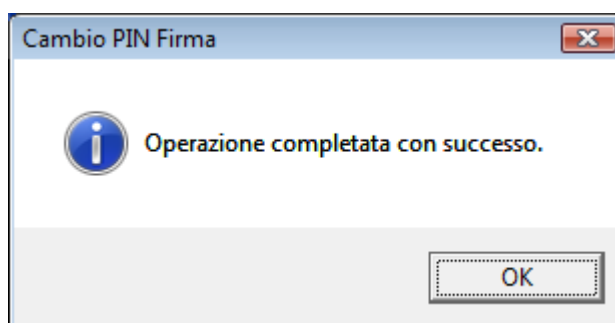


Figura 14-Cambio PIN effettuato con successo

3.3.3 Sblocco del PIN

Per effettuare lo sblocco del codice PIN, selezionare l'opzione "Sblocco" presente all'interno del menu "PIN Utente". Appare così una finestra con la richiesta di immissione del codice PUK, l'immissione del nuovo PIN e la conferma immissione del nuovo PIN, oltre a due bottoni "Conferma" e "Annulla". Premendo su "Conferma" viene effettuata la modifica del PIN, premendo su "Annulla" l'operazione di verifica non viene eseguita. La lunghezza del PIN deve essere compresa tra i 5 e gli 8 caratteri.

Attenzione: sbagliare dieci volte consecutivamente il PUK comporterà il blocco del PUK stesso, e non ci sarà più alcuna possibilità di sblocco.

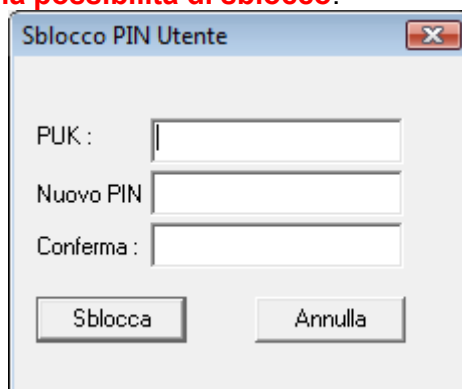


Figura 15-Sblocco codice PIN

3.4 Gestione PUK

E' prevista unicamente la funzione di verifica del PUK.

3.4.1 Verifica PUK

Per effettuare la verifica del PUK, selezionare l'opzione "Verifica" presente all'interno del menu "PUK". Appare così una finestra con la richiesta di immissione del PUK e due bottoni "Verifica" e "Annulla". Premendo su "Verifica" viene effettuata la verifica del PUK inserito, premendo su "Annulla" l'operazione di verifica non viene eseguita.

Attenzione: sbagliare dieci volte consecutivamente il PUK comporterà il blocco del PUK stesso, e non ci sarà più alcuna possibilità di sblocco.

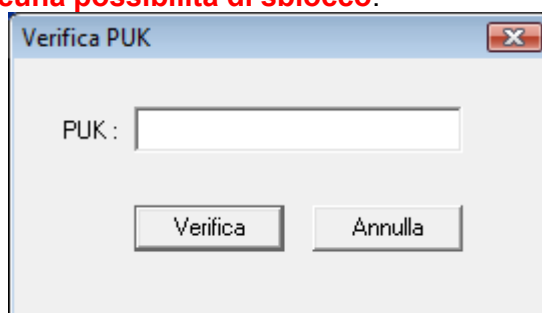


Figura 16-Verifica codice PUK

3.5 Chiusura della sessione

Per poter chiudere una sessione occorre aprire il menu "Smart Card" e scegliere l'opzione "Chiudi" dal menu a tendina.

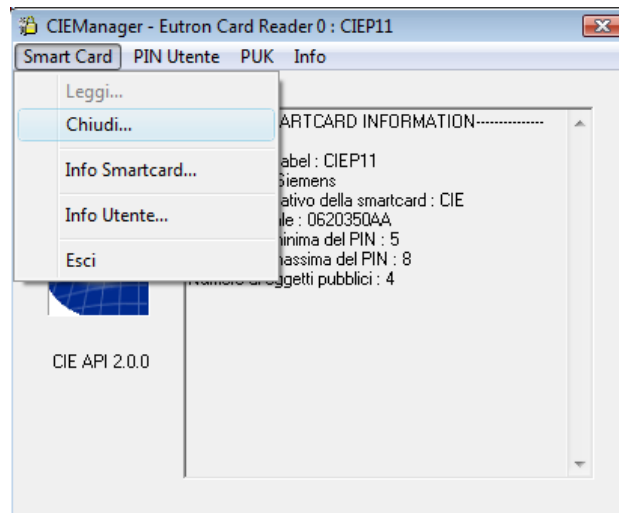


Figura 17-Chiusura di una sessione